

**1. BEZEICHNUNG DES ARZNEIMITTELS**

ben-u-ron 125 mg Zäpfchen

**2. QUALITATIVE UND QUANTITATIVE ZUSAMMENSETZUNG**

1 Zäpfchen enthält 125 mg Paracetamol.

Vollständige Auflistung der sonstigen Bestandteile, siehe Abschnitt 6.1.

**3. DARREICHUNGSFORM**

Weißer bis elfenbeinfarbene, geruchlose, torpedoförmige Zäpfchen.

**4. KLINISCHE ANGABEN**

**4.1 Anwendungsgebiete**

Symptomatische Behandlung leichter bis mäßig starker Schmerzen und/oder von Fieber.

**4.2 Dosierung und Art der Anwendung**

Dosierung

Die Dosierung richtet sich nach den Angaben in der nachfolgenden Tabelle. Paracetamol wird in Abhängigkeit von Alter und Körpergewicht dosiert, in der Regel mit 10 bis 15 mg/kg Körpergewicht als Einzeldosis, bis maximal 60 mg/kg Körpergewicht als Tagesgesamtdosis.

Das jeweilige Dosierungsintervall richtet sich nach der Symptomatik und der maximalen Tagesgesamtdosis. Es sollte 6 Stunden nicht unterschreiten.

Bei Beschwerden, die länger als 3 Tage anhalten, sollte ein Arzt aufgesucht werden.

Körpergewicht (Alter)	Einzeldosis (entsprechende Paracetamoldosis)	Max. Tagesdosis (24 Std.) (entsprechende Paracetamoldosis)
7 kg (6–7 Monate)	1 Zäpfchen (entsprechend 125 mg Paracetamol)	3 Zäpfchen (entsprechend 375 mg Paracetamol)
8 kg–12 kg (7 Monate–2 Jahre)	1 Zäpfchen (entsprechend 125 mg Paracetamol)	4 Zäpfchen (entsprechend 500 mg Paracetamol)

Die in der Tabelle angegebene maximale Tagesdosis (24 Stunden) darf keinesfalls überschritten werden.

**Besondere Patientengruppen**

Leberinsuffizienz und leichte Niereninsuffizienz

Bei Patienten mit Leber- oder Nierenfunktionsstörungen sowie Gilbert-Syndrom muss die Dosis vermindert bzw. das Dosisintervall verlängert werden. Ohne ärztliche Anweisung ist eine tägliche Dosis von 2 g nicht zu überschreiten.

Schwere Niereninsuffizienz

Bei schwerer Niereninsuffizienz (GFR < 30 ml/min) muss ein Dosisintervall von mindestens 8 Stunden eingehalten werden.

Ältere Patienten

Erfahrungen haben gezeigt, dass keine spezielle Dosisanpassung erforderlich ist. Allerdings kann bei geschwächten, immobilisierten älteren Patienten mit eingeschränkter Leber- / Nierenfunktion eine Dosisreduktion oder Verlängerung des Dosierungsintervalls erforderlich werden.

Ohne ärztliche Anweisung sollte die maximale tägliche Dosis von 60 mg/kg Körpergewicht (bis zu einem Maximum von 2 g/Tag) nicht überschritten werden, bei:

- Körpergewicht unter 50 kg
- Chronischem Alkoholismus
- Wasserentzug
- Chronischer Unterernährung

Kinder und Jugendliche mit geringem Körpergewicht

Eine Anwendung von ben-u-ron 125 mg Zäpfchen bei Kindern unter 6 Monaten bzw. unter 7 kg Körpergewicht wird nicht empfohlen, da die Dosisstärke für diese Altersgruppe nicht geeignet ist. Es stehen jedoch für diese Altersgruppe geeignete Dosisstärken bzw. Darreichungsformen zur Verfügung.

Art der Anwendung

Zur rektalen Anwendung.

Die Zäpfchen werden möglichst nach dem Stuhlgang tief in den After eingeführt. Zur Verbesserung der Gleitfähigkeit eventuell Zäpfchen in der Hand erwärmen oder kurz in warmes Wasser tauchen.

**4.3 Gegenanzeigen**

Überempfindlichkeit gegen den Wirkstoff oder einen der in Abschnitt 6.1 genannten sonstigen Bestandteile.

**4.4 Besondere Warnhinweise und Vorsichtsmaßnahmen für die Anwendung**

Um das Risiko einer Überdosierung zu vermeiden, sollte sichergestellt werden, dass gleichzeitig angewendete Medikamente kein Paracetamol enthalten.

Paracetamol sollte in folgenden Fällen mit besonderer Vorsicht (d. h. mit einem verlängerten Dosisintervall oder in verminderter Dosis) und unter ärztlicher Kontrolle angewendet werden:

- Hepatozelluläre Insuffizienz
- Chronischer Alkoholmissbrauch
- Schwere Niereninsuffizienz (GFR < 30 ml/min (siehe Abschnitt 4.2))
- Gilbert-Syndrom (Meulengracht-Krankheit)
- gleichzeitige Einnahme von Medikamenten, die die Leberfunktion beeinträchtigen
- Erkrankungen, die mit einem reduzierten Glutathionspiegel einhergehen können (ggf. Dosisanpassung z. B. bei Diabetes mellitus, HIV, Down-Syndrom, Tumoren)
- Glucose-6-phosphat-Dehydrogenase Mangel (Favismus)
- Hämolytische Anämie
- Glutathion Mangel
- Dehydratation
- Chronische Mangelernährung
- Körpergewicht unter 50 kg
- Ältere Patienten

Fälle von metabolischer Azidose mit größerer Anionenlücke (HAGMA) aufgrund von Pyroglutaminsäure-(5-Oxoprolin-)Azi-

dose wurden bei Patienten mit schweren Erkrankungen, wie schwerer Nierenfunktionsstörung und Sepsis, oder bei Patienten mit Mangelernährung oder anderen Ursachen für Glutathionmangel (z. B. chronischer Alkoholismus) berichtet, die mit einer therapeutischen Dosis von Paracetamol über einen längeren Zeitraum oder mit einer Kombination von Paracetamol und Flucloxacillin behandelt wurden.

Bei Verdacht auf HAGMA aufgrund einer Pyroglutaminsäure-Azidose wird ein sofortiges Absetzen von Paracetamol und eine engmaschige Überwachung empfohlen. Die Messung von Pyroglutaminsäure (5-Oxoprolin) im Urin kann nützlich sein, um Pyroglutaminsäure-Azidose als zugrunde liegende Ursache von HAGMA bei Patienten mit mehreren Risikofaktoren zu erkennen.

Bei hohem Fieber, Anzeichen einer Sekundärinfektion oder Anhalten der Symptome über mehr als drei Tage, muss der Arzt konsultiert werden.

Allgemein sollen Paracetamol-haltige Arzneimittel ohne ärztlichen oder zahnärztlichen Rat nur wenige Tage und nicht in erhöhter Dosis angewendet werden.

Bei längerem hochdosiertem, nicht bestimmungsgemäßem Gebrauch von Analgetika können Kopfschmerzen auftreten, die nicht durch erhöhte Dosen des Arzneimittels behandelt werden dürfen.

Ganz allgemein kann die gewohnheitsmäßige Einnahme von Schmerzmitteln, insbesondere bei Kombination mehrerer schmerzstillender Wirkstoffe zur dauerhaften Nierenschädigung mit dem Risiko eines Nierenversagens (Analgetika-Nephropathie) führen.

Bei abruptem Absetzen nach längerem hochdosiertem, nicht bestimmungsgemäßem Gebrauch von Analgetika können Kopfschmerzen, Nervosität und vegetative Symptome auftreten. Die Absetzsymptomatik klingt innerhalb weniger Tage ab. Bis dahin soll die Wiedereinnahme von Schmerzmitteln unterbleiben und die erneute Einnahme nicht ohne ärztlichen Rat erfolgen.

Die einmalige Anwendung der Tagesgesamtdosis kann zu schweren Leberschäden führen; in solchem Fall sollte unverzüglich medizinische Hilfe aufgesucht werden.

Auswirkungen auf Laborwerte

Die Anwendung von Paracetamol kann die Harnsäurebestimmung mittels Phosphorwolframsäure sowie die Blutzuckerbestimmung mittels Glucose-Oxydase-Peroxydase beeinflussen.

**4.5 Wechselwirkungen mit anderen Arzneimitteln und sonstige Wechselwirkungen**

- Die Einnahme von Probenecid hemmt die Bindung von Paracetamol an Glucuronsäure und führt dadurch zu einer Reduzierung der Paracetamol-Clearance um ungefähr den Faktor 2. Bei gleichzeitiger Einnahme von Probenecid sollte die Paracetamoldosis verringert werden.

- Besondere Vorsicht ist bei der gleichzeitigen Einnahme von Arzneimitteln, die zu einer Enzyminduktion führen, sowie bei potenziell hepatotoxischen Substanzen geboten (siehe Abschnitt 4.9).
- Bei gleichzeitiger Anwendung von Paracetamol und AZT (Zidovudin) wird die Neigung zur Ausbildung einer Neutropenie verstärkt. Dieses Arzneimittel soll daher nur nach ärztlichem Anraten gleichzeitig mit AZT angewendet werden.
- Cholestyramin verringert die Aufnahme von Paracetamol.
- Vorsicht ist geboten, wenn Paracetamol gleichzeitig mit Flucloxacillin angewendet wird, da die gleichzeitige Anwendung mit einer metabolischen Azidose mit vergrößerter Anionenlücke aufgrund einer Pyroglutaminsäure-(5-Oxoprolin-)Azidose in Zusammenhang gebracht wurde, insbesondere bei Patienten mit Risikofaktoren (siehe Abschnitt 4.4).
- Die wiederholte Anwendung von Paracetamol über einen Zeitraum von länger als einer Woche verstärkt die Wirkung von Antikoagulantien, insbesondere Warfarin. Daher sollte die langfristige Anwendung von Paracetamol bei Patienten, die mit Antikoagulantien behandelt werden, nur unter medizinischer Aufsicht erfolgen. Die gelegentliche Anwendung von Paracetamol hat keinen signifikanten Einfluss auf die Blutungstendenz.

**4.6 Schwangerschaft und Stillzeit**

Schwangerschaft

Eine große Datenmenge zu Schwangeren weist weder auf eine Fehlbildungen verursachende noch auf fetale/neonatale Toxizität hin. Epidemiologische Studien zur Neuroentwicklung von Kindern, die im Uterus Paracetamol ausgesetzt waren, weisen keine eindeutigen Ergebnisse auf. Falls klinisch erforderlich, kann Paracetamol während der Schwangerschaft angewendet werden. Es sollte jedoch mit der geringsten wirksamen Dosis für den kürzest möglichen Zeitraum und mit der geringstmöglichen Häufigkeit sowie nicht in Kombination mit anderen Arzneimitteln angewendet werden.

Stillzeit

Nach der Anwendung wird Paracetamol in geringen Mengen in die Muttermilch ausgeschieden. Bislang sind keine unerwünschten Wirkungen oder Nebenwirkungen während des Stillens bekannt. Paracetamol kann in der Stillzeit in therapeutischen Dosen verabreicht werden.

**4.7 Auswirkungen auf die Verkehrstüchtigkeit und die Fähigkeit zum Bedienen von Maschinen**

ben-u-ron hat keinen oder einen zu vernachlässigenden Einfluss auf die Verkehrstüchtigkeit und die Fähigkeit zum Bedienen von Maschinen.

**4.8 Nebenwirkungen**

Tabellarische Auflistung der Nebenwirkungen Die Nebenwirkungen sind in der nachfolgenden Tabelle nach der MedDRA Systemorganklasse und der Häufigkeit aufgeführt.

Sehr häufig (≥ 1/10);  
häufig (≥ 1/100, < 1/10);  
gelegentlich (≥ 1/1.000, < 1/100);  
selten (≥ 1/10.000, < 1/1.000);  
sehr selten (< 1/10.000);  
nicht bekannt (Häufigkeit auf Grundlage der verfügbaren Daten nicht abschätzbar)

Siehe Tabelle

Meldung des Verdachts auf Nebenwirkungen

Die Meldung des Verdachts auf Nebenwirkungen nach der Zulassung ist von großer Wichtigkeit. Sie ermöglicht eine kontinuierliche Überwachung des Nutzen-Risiko-Verhältnisses des Arzneimittels. Angehörige von Gesundheitsberufen sind aufgefordert, jeden Verdachtsfall einer Nebenwirkung über das nationale Meldesystem anzuzeigen:

*Bundesinstitut für Arzneimittel und Medizinprodukte,  
Abt. Pharmakovigilanz  
Kurt-Georg-Kiesinger Allee 3,  
D-53175 Bonn,  
Website: <http://www.bfarm.de>*

**4.9 Überdosierung**

**Symptome**

Ein Intoxikationsrisiko besteht insbesondere bei älteren Menschen, kleinen Kindern, Personen mit Lebererkrankungen, chronischem Alkoholmissbrauch, chronischer Fehlernährung und bei gleichzeitiger Einnahme von Arzneimitteln, die zu einer Enzyminduktion führen. In diesen Fällen kann eine Überdosierung zum Tod führen.

In der Regel treten Symptome innerhalb von 24 Stunden auf: Übelkeit, Erbrechen, Anorexie, Blässe und Unterleibsschmerzen. Danach kann es zu einer Besserung des subjektiven Befindens kommen, es bleiben jedoch leichte Leibschmerzen als Hinweis auf eine Leberschädigung.

Eine Überdosierung mit ca. 6 g oder mehr Paracetamol als Einzeldosis bei Erwachse-

nen oder mit 140 mg/kg Körpergewicht als Einzeldosis bei Kindern führt zu Leberzellnekrosen, die zu einer totalen irreversiblen Nekrose und später zu hepatozellulärer Insuffizienz, metabolischer Azidose und Enzephalopathie führen können. Diese wiederum können zu Koma, auch mit tödlichem Ausgang, führen. Gleichzeitig wurden erhöhte Konzentrationen der Lebertransaminasen (AST, ALT), Laktatdehydrogenase und des Bilirubins in Kombination mit einer erhöhten Prothrombinzeit beobachtet, die 12 bis 48 Stunden nach der Anwendung auftreten können. Klinische Symptome der Leberschäden werden in der Regel nach 2 Tagen sichtbar und erreichen nach 4 bis 6 Tagen ein Maximum.

Auch wenn keine schweren Leberschäden vorliegen, kann es zu akutem Nierenversagen mit akuter Tubulusnekrose kommen. Zu anderen, leberunabhängigen Symptomen, die nach einer Überdosierung mit Paracetamol beobachtet wurden, zählen Myokardanomalien und Pankreatitis.

**Therapiemaßnahmen bei Überdosierung:**

Bereits bei Verdacht auf Intoxikation mit Paracetamol ist in den ersten 10 Stunden die intravenöse Gabe von SH-Gruppen-Donatoren wie z. B. N-Acetylcystein sinnvoll. N-Acetylcystein kann aber auch nach 10 und bis zu 48 Stunden noch einen gewissen Schutz bieten. In diesem Fall erfolgt eine längerfristige Einnahme.

Durch Dialyse kann die Plasmakonzentration von Paracetamol abgesenkt werden.

Bestimmungen der Plasmakonzentration von Paracetamol sind empfehlenswert.

Die weiteren Therapiemöglichkeiten zur Behandlung einer Intoxikation mit Paracetamol richten sich nach Ausmaß, Stadium und klinischen Symptomen entsprechend den üblichen Maßnahmen in der Intensivmedizin.

Erkrankungen des Blutes und des Lymphsystems	Sehr selten	Veränderungen des Blutbildes wie Thrombozytopenie, Agranulozytose
Erkrankungen des Immunsystems	Sehr selten	bei prädisponierten Personen Bronchospasmus (Analgetika-Asthma), Überempfindlichkeitsreaktionen von einfacher Hautrötung bis hin zu Urtikaria und anaphylaktischem Schock
Stoffwechsel- und Ernährungsstörungen	Sehr selten	Post-Marketing-Erfahrung: Fälle von metabolischer Azidose mit hoher Anionenlücke, wenn Flucloxacillin gleichzeitig mit Paracetamol verwendet wird, in der Regel bei Vorliegen von Risikofaktoren (siehe Abschnitt 4.4.)
	Nicht bekannt	Metabolische Azidose mit vergrößerter Anionenlücke: Bei Patienten mit Risikofaktoren, die Paracetamol einnahmen, wurden Fälle von metabolischer Azidose mit vergrößerter Anionenlücke aufgrund von Pyroglutaminsäure-(5-Oxoprolin-)Azidose beobachtet (siehe Abschnitt 4.4). Eine Pyroglutaminsäure-Azidose kann bei diesen Patienten infolge eines niedrigen Glutathionspiegels auftreten.
Leber- und Gallenerkrankungen	Selten	Anstieg der Lebertransaminasen
Erkrankungen der Haut und des Unterhautzellgewebes	Sehr selten	schwere Hautreaktionen

**5. PHARMAKOLOGISCHE EIGENSCHAFTEN**

**5.1 Pharmakodynamische Eigenschaften**

Pharmakotherapeutische Gruppe: Analgetika und Antipyretika, Anilide, ATC-Code: N02BE01

Der analgetische und antipyretische Wirkungsmechanismus von Paracetamol ist nicht eindeutig geklärt. Eine zentrale und periphere Wirkung ist wahrscheinlich. Nachgewiesen ist eine ausgeprägte Hemmung der cerebralen Prostaglandinsynthese, während die periphere Prostaglandinsynthese nur schwach gehemmt wird. Ferner hemmt Paracetamol den Effekt endogener Pyrogene auf das hypothalamische Temperaturregulationszentrum.

**5.2 Pharmakokinetische Eigenschaften**

Resorption

Nach oraler Gabe wird Paracetamol rasch und vollständig resorbiert. Maximale Plasmakonzentrationen werden 30 bis 60 Minuten nach der Einnahme erreicht. Nach rektaler Gabe wird Paracetamol zu 68–88% resorbiert; maximale Plasmakonzentrationen werden erst nach 3–4 Stunden erreicht.

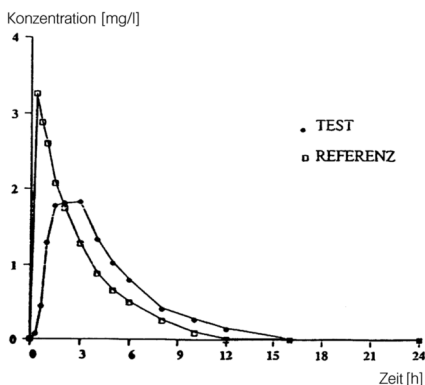
Bioverfügbarkeit

Eine im Jahr 1993 durchgeführte Bioverfügbarkeitsuntersuchung an 18 Probanden ergab für zwei Zäpfchen mit je 125 mg (= 250 mg) als Testpräparat im Vergleich zur halben Tablette (= 250 mg) als Referenzpräparat:

	Testpräparat	Referenzpräparat
Maximale Plasmakonzentration C <sub>max</sub> [mg/l]:	2,2 ± 0,66	3,59 ± 0,98
Zeitpunkt der maximalen Plasmakonzentration t <sub>max</sub> [h]:	2,2 ± 0,69	0,57 ± 0,3
Fläche unter der Konzentrations Zeit-Kurve AUC <sub>0-t</sub> [mg/1 x h]:	10,21 ± 3,5	9,77 ± 2,78

Angabe der Werte als Mittelwert und Streubreite

Mittlere Plasmaspiegelverläufe im Vergleich zu einem Referenzpräparat in einem Konzentrations-Zeit-Diagramm:



Die relative Bioverfügbarkeit für ben-u-ron<sup>®</sup> 125 mg Suppositorien beträgt 102,3% bezogen auf die Tablettenformulierung.

Verteilung

Paracetamol verteilt sich rasch in allen Geweben. Blut-, Plasma- und Speichelkonzentrationen sind vergleichbar. Die Plasmaproteinbindung ist gering.

Stoffwechsel

Paracetamol wird vorwiegend in der Leber auf hauptsächlich zwei Wegen metabolisiert: Konjugation mit Glucuronsäure und Schwefelsäure. Bei Dosen, die die therapeutische Dosis übersteigen, ist der zuletzt genannte Weg rasch gesättigt. Ein geringer Teil der Metabolisierung erfolgt über den Katalysator Cytochrom P 450 (hauptsächlich CYP2E1) und führt zur Bildung des Metaboliten N-Acetyl-p-benzochinonimin, der normalerweise rasch durch Glutathion entgiftet und durch Cystein und Mercaptursäure gebunden wird. Im Falle einer massiven Intoxikation ist die Menge dieses toxischen Metaboliten erhöht.

Elimination

Die Ausscheidung erfolgt vorwiegend im Urin. 90% der aufgenommenen Menge werden innerhalb von 24 Stunden vorwiegend als Glucuronide (60 bis 80%) und Sulphatkonjugate (20 bis 30%) über die Nieren ausgeschieden. Weniger als 5% werden in unveränderter Form ausgeschieden.

Die Eliminationshalbwertszeit beträgt in etwa zwei Stunden. Bei Leber- und Nierenfunktionsstörungen, nach Überdosierungen sowie bei Neugeborenen ist die Halbwertszeit verlängert. Das Maximum der Wirkung und die durchschnittliche Wirkdauer (4–6 Stunden) korrelieren in etwa mit der Plasmakonzentration.

Niereninsuffizienz

Bei schwerer Niereninsuffizienz (GFR < 30 ml/min) ist die Ausscheidung von Paracetamol und seinen Metaboliten verzögert.

Ältere Patienten

Die Fähigkeit zur Konjugation ist unverändert.

**5.3 Präklinische Daten zur Sicherheit**

In Tierversuchen zur akuten, subchronischen und chronischen Toxizität von Paracetamol, an Ratte und Maus, wurden gastrointestinale Läsionen, Veränderungen im Blutbild, degenerative Veränderungen des Leber- und Nierenparenchyms sowie Nekrosen beobachtet. Der Grund für diese Veränderungen ist einerseits im Wirkungsmechanismus und andererseits im Metabolismus von Paracetamol zu suchen. Diejenigen Metaboliten, die vermutlich Ursache der toxischen Wirkung und der daraus folgenden Veränderungen an Organen sind, wurden auch beim Menschen gefunden. Während einer Langzeitanwendung (das heißt 1 Jahr) im Bereich maximaler therapeutischer Dosen wurden auch sehr seltene Fälle einer reversiblen chronischen aggressiven Hepatitis beobachtet. Bei subtoxischen Dosen können nach dreiwöchiger Einnahme Intoxikationssymptome auftreten. Daher sollte Paracetamol nicht über längere Zeit und nicht in höheren Dosen eingenommen werden.

Umfangreiche Untersuchungen ergaben keine Evidenz für ein relevantes genotoxi-

sches Risiko von Paracetamol im therapeutischen, das heißt nicht-toxischen Dosisbereich.

Aus Langzeituntersuchungen an Ratten und Mäusen liegen keine Hinweise auf relevante tumorigene Effekte in nicht-hepatotoxischen Dosierungen von Paracetamol vor.

Paracetamol passiert die Plazenta. Es sind keine konventionellen Studien verfügbar, in denen die aktuell akzeptierten Standards für die Bewertung der Reproduktionstoxizität und der Entwicklung verwendet werden.

**6. PHARMAZEUTISCHE ANGABEN**

**6.1 Liste der sonstigen Bestandteile**

Hartfett

**6.2 Inkompatibilitäten**

Nicht zutreffend.

**6.3 Dauer der Haltbarkeit**

5 Jahre

**6.4 Besondere Vorsichtsmaßnahmen für die Aufbewahrung**

Nicht über 25 °C lagern.

**6.5 Art und Inhalt des Behältnisses**

Aluminium Blisterstreifen mit 5 Zäpfchen. Packung mit 10 Zäpfchen

**6.6 Besondere Vorsichtsmaßnahmen für die Beseitigung und sonstige Hinweise zur Handhabung**

Keine besonderen Anforderungen.

**7. INHABER DER ZULASSUNG**

bene-Arzneimittel GmbH  
Herterichstraße 1–3  
81479 München  
Deutschland  
Telefon: 0 89/7 49 87-0  
contact@bene-gmbh.de

**8. ZULASSUNGSNUMMER**

6012055.00.00

**9. DATUM DER ERTEILUNG DER ZULASSUNG / VERLÄNGERUNG DER ZULASSUNG**

23.10.1996/01.12.2006

**10. STAND DER INFORMATION**

Januar 2025

**11. VERKAUFABGRENZUNG**

Apothekenpflichtig

Rote Liste Service GmbH

www.fachinfo.de

Mainzer Landstraße 55  
60329 Frankfurt

